



หลักเกณฑ์การคัดเลือกการปฏิบัติงาน กศน. ดีเด่น ระดับประเทศ ประจำปี 2564

ด้วยสำนักงาน กศน. มีความประสงค์จะให้มีการคัดเลือกการปฏิบัติงาน กศน. ดีเด่น ระดับประเทศ ประจำปี 2564 โดยมีวัตถุประสงค์ ดังนี้

1. เพื่อเป็นการเสริมสร้างแรงจูงใจ และความภาคภูมิใจให้แก่บุคลากรในสังกัดสำนักงาน กศน. ที่ปฏิบัติงานในพื้นที่ มีขวัญและกำลังใจในการปฏิบัติงานในหน้าที่
2. เพื่อส่งเสริมให้หน่วยงาน สถานศึกษา และภาคีเครือข่าย จัดและส่งเสริมสนับสนุนการศึกษา นอกระบบและการศึกษาตามอัธยาศัย ได้อย่างมีคุณภาพ

สำนักงาน กศน. ได้กำหนดหลักเกณฑ์และวิธีการประเมินคัดเลือก ดังนี้

1. การประเมินคัดเลือกการปฏิบัติงาน กศน. ดีเด่น ระดับประเทศ ประจำปี 2564 แบ่งออกเป็น 6 สาขา จำนวน 39 ประเภท คือ

1) สาขา บุคลากรสำนักงาน กศน. จังหวัด/กทม. กลุ่ม/ศูนย์ส่วนกลาง จำนวน 7 ประเภท ได้แก่

- 1.1) ผู้อำนวยการสำนักงาน กศน. จังหวัด/กทม. ดีเด่น
- 1.2) รองผู้อำนวยการสำนักงาน กศน. จังหวัด/กทม. ดีเด่น
- 1.3) ศึกษานิเทศก์ดีเด่น
- 1.4) บุคลากรทางการศึกษา 38 ค. (2) ดีเด่น
- 1.5) ลูกจ้างประจำดีเด่น
- 1.6) พนักงานราชการดีเด่น
- 1.7) ผู้บริหาร/บุคลากร กลุ่ม/ศูนย์ส่วนกลางดีเด่น

2) สาขา บุคลากร กศน. อำเภอ/เขต จำนวน 11 ประเภท ได้แก่

- 2.1) ผู้อำนวยการ กศน. อำเภอ/เขต ดีเด่น
- 2.2) ข้าราชการครูดีเด่น
- 2.3) บรรณารักษ์ดีเด่น
- 2.4) ครูอาสาสมัคร กศน. ดีเด่น
- 2.5) ครูอาสาสมัครการศึกษานอกโรงเรียนประจำสถาบันการศึกษาปอเนาะดีเด่น
- 2.6) ครู กศน. ตำบล/แขวง ดีเด่น
- 2.7) ครูอาสาสมัครการศึกษานอกโรงเรียนประจำศูนย์การเรียนรู้ชุมชนดีเด่น
- 2.8) ครูประจำศูนย์การเรียนรู้ชุมชนดีเด่น
- 2.9) ครูศูนย์การเรียนรู้ชุมชนชาวไทยภูเขา “แม่ฟ้าหลวง” ดีเด่น
- 2.10) ครูอาสาสมัครการศึกษานอกโรงเรียนในโครงการพัฒนาเด็กและเยาวชนในถิ่นทุรกันดาร ดีเด่น (ครู กพด.)
- 2.11) ครูผู้ทรงคุณค่าต่อชุมชน

3) สาขา...

3) สาขา บุคลากรสังกัดสถานศึกษาชั้นตรง จำนวน 6 ประเภท ได้แก่

- 3.1) ผู้อำนวยการสถานศึกษาชั้นตรงดีเด่น
- 3.2) รองผู้อำนวยการสถานศึกษาชั้นตรงดีเด่น
- 3.3) ข้าราชการครูดีเด่น
- 3.4) ครูอาสาสมัคร กศน. ดีเด่น
- 3.5) ลูกจ้างประจำดีเด่น
- 3.6) พนักงานราชการดีเด่น

4) สาขา หน่วยงาน/สถานศึกษา จำนวน 10 ประเภท ได้แก่

- 4.1) สำนักงาน กศน. จังหวัด/กทม. ดีเด่น
- 4.2) สถานศึกษาชั้นตรงดีเด่น
- 4.3) กศน. อำเภอ/เขต ดีเด่น
- 4.4) ห้องสมุดประชาชนจังหวัดยอดเยี่ยม
- 4.5) ห้องสมุดประชาชน “เฉลิมราชกุมารี” ยอดเยี่ยม/ห้องสมุดประชาชนเฉลิมพระเกียรติสมเด็จพระเทพรัตนราชสุดาฯ สยามบรมราชกุมารี ยอดเยี่ยม/หอสมุดรัชมังคลาภิเษกวงไกลกังวลยอดเยี่ยม
- 4.6) ห้องสมุดประชาชนอำเภอยอดเยี่ยม
- 4.7) กศน. ตำบล/แขวง ดีเด่น
- 4.8) ศูนย์การเรียนรู้ชุมชนดีเด่น
- 4.9) ศูนย์การเรียนรู้ชุมชนชาวไทยภูเขา “แม่ฟ้าหลวง” ดีเด่น
- 4.10) บ้านหนังสือชุมชนดีเด่น

5) สาขา ภาศึเครือข่าย จำนวน 3 ประเภท ได้แก่

- 5.1) หน่วยงานภาศึเครือข่ายภาศึรัฐดีเด่น
- 5.2) หน่วยงานภาศึเครือข่ายภาคเอกชนดีเด่น
- 5.3) ภูมิปัญญา/ปราชญ์ชาวบ้านดีเด่น

6) สาขา นักศึศึกษา กศน. (หลักสูตรการศึศึกษานอกระบบระดับการศึศึกษาขั้นพื้นฐาน)
จำนวน 2 ประเภท ได้แก่

- 6.1) ศึษย์เก่า กศน. ดีเด่น
- 6.2) ศึษย์ปัจจุบัน กศน. ดีเด่น

2. เกณฑ์การประเมินคัดเลือก

การประเมินคัดเลือกการปฏิบัติงาน กศน. ดีเด่น ระดับประเทศ ประจำปี 2564 ในทุกสาขา/ประเภท สำนักงาน กศน. กำหนดให้ต้องผ่านการประเมินตามแบบประเมินที่สำนักงาน กศน. กำหนด ร้อยละ 70 ของทุกระดับที่มีคณะกรรมการประเมินคัดเลือก จึงถือว่าผ่าน และเป็นผู้ที่ไม่เคยถูกลงโทษทางวินัยหรือไม่เคยได้รับโทษจำคุก โดยคำพิพากษาถึงที่สุดให้จำคุก เว้นแต่โทษสำหรับความผิดที่ได้กระทำโดยประมาทหรือความผิดลหุโทษ

3. การแต่งตั้งคณะกรรมการ

3.1 สำนักงาน กศน. แจกหลักเกณฑ์และวิธีการประเมินคัดเลือกให้แก่ หน่วยงาน/สถานศึกษาทุกแห่ง

3.2 หน่วยงาน/สถานศึกษา แต่งตั้งคณะกรรมการประเมินคัดเลือกและดำเนินการคัดเลือก
ในระดับต่าง ๆ ดังนี้

3.2.1 ผู้อำนวยการสำนักงาน กศน. จังหวัด/กทม. พิจารณาแต่งตั้งคณะกรรมการประเมิน
คัดเลือก ระดับ กศน. อำเภอ/เขต

3.2.2 สถานศึกษาขึ้นตรงสำนักงาน กศน. พิจารณาแต่งตั้งคณะกรรมการประเมินคัดเลือก
บุคลากรในสถานศึกษาของตนเอง ประกอบไปด้วย

- | | |
|--|-----------|
| 1) ผู้อำนวยการสถานศึกษาขึ้นตรง | ประธาน |
| 2) ข้าราชการครู | กรรมการ |
| 3) ข้าราชการครูหรือผู้ที่รับผิดชอบงานบุคลากร | เลขานุการ |

3.2.3 ประธานกลุ่มสำนักงาน กศน. จังหวัด พิจารณาแต่งตั้งคณะกรรมการประเมิน
คัดเลือก ระดับจังหวัด ประกอบไปด้วย

- | | |
|---|-----------|
| 1) ประธานกลุ่มสำนักงาน กศน. จังหวัด | ประธาน |
| 2) ผู้อำนวยการสถานศึกษาขึ้นตรง
ของจังหวัดที่อยู่ในกลุ่มสำนักงาน กศน. จังหวัดหรือผู้แทน | กรรมการ |
| 3) ผู้อำนวยการสำนักงาน กศน. จังหวัด
ที่อยู่ในกลุ่มสำนักงาน กศน. จังหวัด | กรรมการ |
| 4) หัวหน้ากลุ่มอำนวยการของประธาน
กลุ่มสำนักงาน กศน. จังหวัด | เลขานุการ |

3.2.4 ผู้อำนวยการสถาบัน กศน. ภาค พิจารณาแต่งตั้งคณะกรรมการประเมินคัดเลือก
ระดับภาค โดยคณะกรรมการประกอบไปด้วย

- | | |
|---|-----------|
| 1) ผู้อำนวยการสถาบัน กศน. ภาค | ประธาน |
| 2) ประธานกลุ่มสำนักงาน กศน. จังหวัดในภาคทุกคน | กรรมการ |
| 3) ผู้อำนวยการสถานศึกษาขึ้นตรง จำนวน 2 คน | กรรมการ |
| 4) คีษานินเทศก์ จำนวน 1 คน | กรรมการ |
| 5) ข้าราชการครูหรือผู้ที่รับผิดชอบงานบุคลากร | เลขานุการ |

3.2.5 สำนักงาน กศน. พิจารณาแต่งตั้งคณะกรรมการประเมินคัดเลือกการปฏิบัติงาน กศน.
ดีเด่น ระดับประเทศ ประจำปี 2564 (ขั้นต้น) ที่ผ่านการคัดเลือกระดับภาค ตามหลักเกณฑ์และวิธีการที่กำหนด

3.2.6 สำนักงาน กศน. พิจารณาแต่งตั้งคณะกรรมการพิจารณาผลการคัดเลือก
การปฏิบัติงาน กศน. ดีเด่น ระดับประเทศ ประจำปี 2564 (ขั้นสุดท้าย)

4. รูปแบบ...

4. รูปแบบการจัดทำผลงาน

ให้จัดทำผลงานที่ส่งเข้ารับการประเมินคัดเลือกเป็นรูปเล่ม จำนวน 1 เล่ม เพื่อประกอบการพิจารณาของคณะกรรมการทุกระดับ ประกอบด้วย

1) ปกหน้า มี 2 รูปแบบ คือ

1.1) กรณีเป็นบุคคล กำหนดให้ผู้ขอรับการประเมินใส่รูปภาพของตนเอง และมีข้อความที่หน้าปก ซึ่งอาจประกอบไปด้วย สาขา/ประเภท ที่ส่งเข้ารับการประเมินคัดเลือก และชื่อ-นามสกุล/ตำแหน่ง/สังกัด

1.2) กรณีเป็นหน่วยงาน กำหนดให้ใส่รูปภาพหน่วยงานและใส่ข้อความที่หน้าปก ซึ่งอาจประกอบไปด้วย สาขา/ประเภท ที่ส่งเข้ารับการประเมินคัดเลือก และชื่อหน่วยงาน/สังกัด

2) คำนำ

3) สารบัญ

4) แบบประเมินคัดเลือกตามสาขา/ประเภท ที่ส่งเข้ารับการประเมินคัดเลือก

5) เนื้อหาผลงาน/เอกสาร/หลักฐาน

สรุปเนื้อหาผลงานตามตัวชี้วัดที่กำหนดในแบบประเมิน ตามสาขา/ประเภทที่ส่งเข้ารับการประเมินคัดเลือก พร้อมทั้งเอกสาร/หลักฐาน เพื่อให้คณะกรรมการได้พิจารณา

6) ภาคผนวก (ถ้ามี)

7) คณะผู้จัดทำ (ถ้ามี)

ทั้งนี้ สำนักงาน กศน. กำหนดให้ผลงานที่ส่งเข้ารับการประเมินคัดเลือก ทุกสาขา/ประเภท จัดทำเป็นรูปเล่ม จำนวน 1 เล่ม โดยจำนวนหน้าไม่เกิน 50 หน้า (รวม ปกหน้า – ปกหลัง) หากเกินคณะกรรมการจะไม่พิจารณาผลงาน และใช้ตัวอักษรแบบ TH sarabunPSK ขนาด 16 พอยท์

5. ขั้นตอนการประเมินคัดเลือก แบ่งออกเป็น 2 กลุ่ม ดังนี้

กลุ่มที่ 1 กศน. อำเภอ/เขต /สำนักงาน กศน. จังหวัด /ประธานกลุ่มสำนักงาน กศน. จังหวัด /สถาบัน กศน. ภาค และสำนักงาน กศน. ดำเนินการ ดังนี้

1) กศน. อำเภอ/เขต ประเมินผลงานที่ส่งเข้ารับการประเมินคัดเลือกตามหลักเกณฑ์ และส่งผลการคัดเลือก พร้อมผลงานที่จัดทำเป็นรูปเล่มตามที่สำนักงาน กศน. กำหนด ไปยังสำนักงาน กศน. จังหวัด/กทม. ภายในวันที่ 26 พฤศจิกายน 2564

2) สำนักงาน กศน. จังหวัด แต่งตั้งคณะกรรมการประเมินคัดเลือกเพื่อประเมินผลงานที่ส่งเข้ารับการประเมินคัดเลือกตามหลักเกณฑ์ และส่งผลการคัดเลือก พร้อมผลงานที่จัดทำเป็นรูปเล่มตามที่สำนักงาน กศน. กำหนด ประเภทละ 1 ไปยังประธานกลุ่ม สำนักงาน กศน. จังหวัด ภายในวันที่ 7 มกราคม 2565

3) ประธานกลุ่มสำนักงาน กศน. จังหวัด แต่งตั้งคณะกรรมการประเมินคัดเลือกเพื่อประเมินผลงานที่ส่งเข้ารับการประเมินคัดเลือกตามหลักเกณฑ์ และส่งผลการคัดเลือก พร้อมผลงานที่จัดทำเป็นรูปเล่มตามที่สำนักงาน กศน. กำหนด ประเภทละ 1 ไปยังสถาบัน กศน. ภาค ภายในวันที่ 25 กุมภาพันธ์ 2565

4) สถาบัน กศน. ภาค แต่งตั้งคณะกรรมการประเมินคัดเลือกเพื่อประเมินผลงานที่ส่งเข้ารับการประเมินคัดเลือกตามหลักเกณฑ์ และส่งประกาศผลการคัดเลือก พร้อมผลงานที่จัดทำเป็นรูปเล่มตามที่สำนักงาน กศน. กำหนด ประเภทละ 1 ไปยังกลุ่มส่งเสริมปฏิบัติการ สำนักงาน กศน. ภายในวันที่ 29 เมษายน 2565 หากเลยกำหนดระยะเวลา สำนักงาน กศน. จะไม่รับพิจารณา และถือว่าสละสิทธิ์

5) สำนักงาน กศน. ...

5) สำนักงาน กศน. แต่งตั้งคณะกรรมการประเมินคัดเลือกเพื่อประเมินคัดเลือกผลงานที่ผ่านการคัดเลือกระดับภาค ตามหลักเกณฑ์และวิธีการที่กำหนด ภายในเดือนพฤษภาคม – มิถุนายน 2565 และประกาศผลการคัดเลือกการปฏิบัติงาน กศน. ดีเด่น ระดับประเทศ ประจำปี 2564 (รางวัลที่ 1 รางวัลที่ 2 และรางวัลที่ 3) ของแต่ละประเภท ภายในเดือนกรกฎาคม 2565

กลุ่มที่ ๒ สำนักงาน กศน. กทม. /ศึกษานิเทศก์ (ส่วนกลาง) สถานศึกษาขั้นตรง
และกลุ่ม/ศูนย์ ส่วนกลาง ดำเนินการ ดังนี้

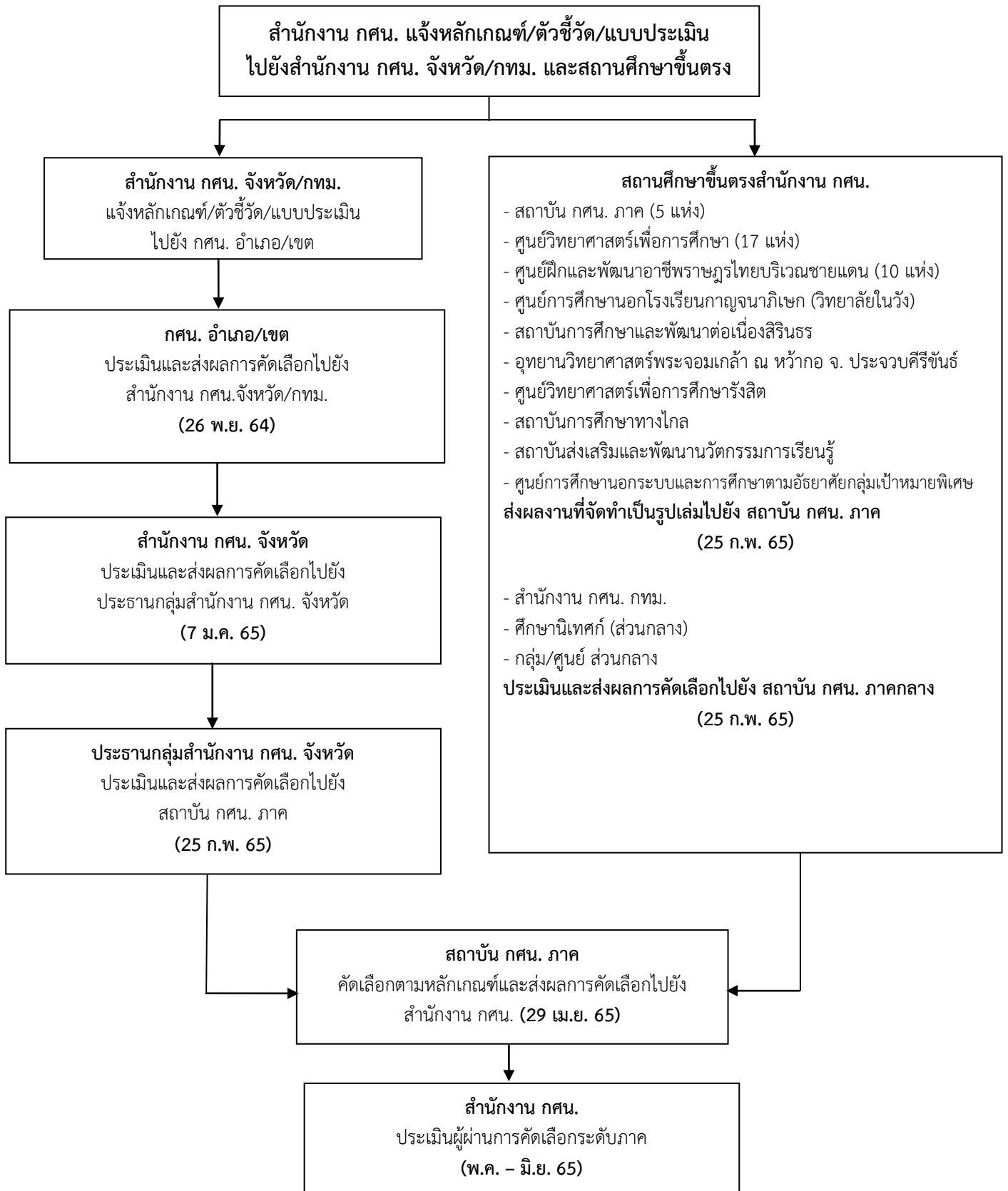
1) การประเมินคัดเลือกของสำนักงาน กศน. กทม. กำหนดให้ ผู้อำนวยการสำนักงาน กศน. กทม. แต่งตั้งคณะกรรมการประเมินคัดเลือกเพื่อดำเนินการประเมินคัดเลือกตามหลักเกณฑ์ที่กำหนด ให้เหลือประเภทละ 1 และส่งผลการคัดเลือก พร้อมผลงานที่จัดทำเป็นรูปเล่มตามที่สำนักงาน กศน. กำหนด ไปยังสถาบัน กศน. ภาคกลาง ภายในวันที่ 25 กุมภาพันธ์ 2565

2) การประเมินคัดเลือกศึกษานิเทศก์ (ส่วนกลาง) กำหนดให้ หัวหน้าหน่วยศึกษานิเทศก์ แต่งตั้งคณะกรรมการประเมินคัดเลือกเพื่อดำเนินการประเมินคัดเลือกตามหลักเกณฑ์ที่กำหนด และส่งผลการคัดเลือก พร้อมผลงานที่จัดทำเป็นรูปเล่มตามที่สำนักงาน กศน. กำหนด จำนวน 1 เล่ม ไปยัง สถาบัน กศน. ภาคกลาง ภายในวันที่ 25 กุมภาพันธ์ 2565

3) การประเมินคัดเลือกของสถานศึกษาขั้นตรง กำหนดให้ ผู้อำนวยการสถานศึกษาขั้นตรง แต่งตั้งคณะกรรมการประเมินเพื่อดำเนินการประเมินคัดเลือกตามหลักเกณฑ์ที่กำหนด ให้เหลือประเภทละ 1 และส่งผลการคัดเลือก พร้อมผลงานที่จัดทำเป็นรูปเล่มตามที่สำนักงาน กศน. กำหนด ไปยังสถาบัน กศน. ภาค ภายใน 25 กุมภาพันธ์ 2565

4) การประเมินคัดเลือกกลุ่ม/ศูนย์ ส่วนกลาง กำหนดให้ ส่งผลงานที่จัดทำเป็นรูปเล่มตามที่สำนักงาน กศน. กำหนด ไปยัง สถาบัน กศน. ภาคกลาง ภายในวันที่ 25 กุมภาพันธ์ 2565

แผนผังขั้นตอนการประเมินคัดเลือกการปฏิบัติงาน กศน. ดีเด่น ระดับประเทศ
ประจำปี 2564



6. สรุปจำนวนผลงานระดับภาค ที่สามารถส่งเข้ารับการประเมินคัดเลือกการปฏิบัติงาน กศน. ดีเด่น ระดับประเทศ จำนวน 175 ผลงาน โดยแบ่งตามประเภท ดังนี้

1) สาขา บุคลากรสำนักงาน กศน. จังหวัด/กทม. กลุ่ม/ศูนย์ ส่วนกลาง 7 ประเภท จำนวน 31 ผลงาน ได้แก่

ที่	ประเภท	จำนวนผลงาน					รวม
		กลาง	ตะวันออก	ตะวันออกเฉียงเหนือ	เหนือ	ใต้	
1.1	ผู้อำนวยการสำนักงาน กศน. จังหวัด/กทม. ดีเด่น	1	1	1	1	1	5
1.2	รองผู้อำนวยการสำนักงาน กศน. จังหวัด/กทม. ดีเด่น	1	1	1	1	1	5
1.3	ศึกษานิเทศก์ดีเด่น	1	1	1	1	1	5
1.4	บุคลากรทางการศึกษา 38 ค. (2) ดีเด่น	1	1	1	1	1	5
1.5	พนักงานราชการดีเด่น	1	1	1	1	1	5
1.6	ลูกจ้างประจำดีเด่น	1	1	1	1	1	5
1.7	ผู้บริหาร/บุคลากร กลุ่ม/ศูนย์ ส่วนกลางดีเด่น	1	-	-	-	-	1
	รวมทั้งสิ้น	7	6	6	6	6	31

2) สาขา บุคลากร กศน. อำเภอ/เขต 11 ประเภท จำนวน 41 ผลงาน ได้แก่

ที่	ประเภท	จำนวนผลงาน					รวม
		กลาง	ตะวันออก	ตะวันออกเฉียงเหนือ	เหนือ	ใต้	
2.1	ผู้อำนวยการ กศน. อำเภอ/เขต ดีเด่น	1	1	1	1	1	5
2.2	ข้าราชการครูดีเด่น	1	1	1	1	1	5
2.3	บรรณารักษ์ดีเด่น	1	1	1	1	1	5
2.4	ครูอาสาสมัคร กศน. ดีเด่น	1	1	1	1	1	5
2.5	ครูอาสาสมัครการศึกษานอกโรงเรียนประจำสถาบันการศึกษา ปอเนาะดีเด่น	-	-	-	-	1	1
2.6	ครู กศน. ตำบล/แขวง ดีเด่น	1	1	1	1	1	5
2.7	ครูอาสาสมัครการศึกษานอกโรงเรียนประจำศูนย์การเรียนชุมชน ดีเด่น	-	-	-	-	1	1
2.8	ครูประจำศูนย์การเรียนชุมชนดีเด่น	1	1	1	1	1	5
2.9	ครูศูนย์การเรียนชุมชนชาวไทยภูเขา “แม่ฟ้าหลวง” ดีเด่น	1	-	-	1	-	2
2.10	ครูอาสาสมัครการศึกษานอกโรงเรียนในโครงการพัฒนาเด็กและเยาวชนในถิ่นทุรกันดารดีเด่น (ครู กพด.)	-	-	-	1	1	2
2.11	ครูผู้ทรงคุณค่าต่อชุมชน	1	1	1	1	1	5
	รวมทั้งสิ้น	8	7	7	9	10	41

3) สาขา...

3) สาขา บุคลากรสังกัดสถานศึกษาขั้นตรง 6 ประเภท จำนวน 30 ผลงาน ได้แก่

ที่	ประเภท	จำนวนผลงาน					รวม
		กลาง	ตะวันออก	ตะวันออกเฉียงเหนือ	เหนือ	ใต้	
3.1	ผู้อำนวยการสถานศึกษาขั้นตรงดีเด่น	1	1	1	1	1	5
3.2	รองผู้อำนวยการสถานศึกษาขั้นตรงดีเด่น	1	1	1	1	1	5
3.3	ข้าราชการครูดีเด่น	1	1	1	1	1	5
3.4	ครูอาสาสมัคร กศน. ดีเด่น	1	1	1	1	1	5
3.5	ลูกจ้างประจำดีเด่น	1	1	1	1	1	5
3.6	พนักงานราชการดีเด่น	1	1	1	1	1	5
	รวมทั้งสิ้น	6	6	6	6	6	30

4) สาขา หน่วยงาน/สถานศึกษา 10 ประเภท จำนวน 48 ผลงาน ได้แก่

ที่	ประเภท	จำนวนผลงาน					รวม
		กลาง	ตะวันออก	ตะวันออกเฉียงเหนือ	เหนือ	ใต้	
4.1	สำนักงาน กศน. จังหวัด/กทม. ดีเด่น	1	1	1	1	1	5
4.2	สถานศึกษาขั้นตรงดีเด่น	1	1	1	1	1	5
4.3	กศน. อำเภอ/เขต ดีเด่น	1	1	1	1	1	5
4.4	ห้องสมุดประชาชนจังหวัดยอดเยี่ยม	1	1	1	1	1	5
4.5	ห้องสมุดประชาชน “เฉลิมราชกุมารี” ยอดเยี่ยม/ ห้องสมุดประชาชนเฉลิมพระเกียรติสมเด็จพระเทพ รัตนราชสุดาฯ สยามบรมราชกุมารี ยอดเยี่ยม/ หอสมุดรชมังคลาภิเษกวังไกลกังวลยอดเยี่ยม	1	1	1	1	1	5
4.6	ห้องสมุดประชาชนอำเภอดีเด่น	1	1	1	1	1	5
4.7	กศน. ตำบล/แขวง ดีเด่น	1	1	1	1	1	5
4.8	ศูนย์การเรียนรู้ชุมชนชาวไทยภูเขา “แม่ฟ้าหลวง” ดีเด่น	1	-	-	1	1	3
4.9	ศูนย์การเรียนรู้ชุมชนดีเด่น	1	1	1	1	1	5
4.10	บ้านหนังสือชุมชนดีเด่น	1	1	1	1	1	5
	รวมทั้งสิ้น	10	9	9	10	10	48

5) สาขา ภาศึเครือข่าย 3 ประเภท จำนวน 15 ผลงาน ได้แก่

ที่	ประเภท	จำนวนผลงาน					รวม
		กลาง	ตะวันออก	ตะวันออกเฉียงเหนือ	เหนือ	ใต้	
5.1	หน่วยงานภาคีเครือข่ายภาครัฐดีเด่น	1	1	1	1	1	5
5.2	หน่วยงานภาคีเครือข่ายภาคเอกชนดีเด่น	1	1	1	1	1	5
5.3	ภูมิปัญญา/ปราชญ์ชาวบ้านดีเด่น	1	1	1	1	1	5
	รวมทั้งสิ้น	3	3	3	3	3	15

6) สาขา...

6) สาขา นักศึกษา กศน. (หลักสูตรการศึกษานอกระบบระดับการศึกษาขั้นพื้นฐาน)

2 ประเภท จำนวน 10 ผลงาน ได้แก่

ที่	สาขา	จำนวนผลงาน					รวม
		กลาง	ตะวันออก	ตะวันออกเฉียงเหนือ	เหนือ	ใต้	
6.1	ศิษย์เก่า กศน. ดีเด่น	1	1	1	1	1	5
6.2	ศิษย์ปัจจุบัน กศน. ดีเด่น	1	1	1	1	1	5
	รวมทั้งสิ้น	2	2	2	2	2	10

7. กรอบระยะเวลาดำเนินการประเมินคัดเลือกการปฏิบัติงาน กศน. ดีเด่น ระดับประเทศ ประจำปี 2564

ที่	รายการ	วัน/เดือน/ปี ที่ดำเนินการ	หน่วยงานที่รับผิดชอบ
1	เสนอหลักเกณฑ์/ตัวชี้วัด/แบบประเมิน ให้เลขาธิการ กศน. เห็นชอบ	ส.ค. 64	กลุ่มส่งเสริมกิจการ การศึกษาและเครือข่าย
2	แจ้งหลักเกณฑ์/ตัวชี้วัด/แบบประเมินให้หน่วยงาน/สถานศึกษา ดำเนินการ พร้อม Upload ทางเว็บไซต์ สำนักงาน กศน.	ก.ย. 64	กลุ่มส่งเสริมกิจการ การศึกษาและเครือข่าย
3	ดำเนินการประเมินคัดเลือก		
	3.1 กศน. อำเภอ/เขต ส่งสำนักงาน กศน. จังหวัด/กทม.	26 พ.ย. 64	กศน. อำเภอ/เขต
	3.2 สำนักงาน กศน. จังหวัด ส่งประธานกลุ่มสำนักงาน กศน. จังหวัด	7 ม.ค. 65	สำนักงาน กศน. จังหวัด
	3.3 ประธานกลุ่มสำนักงาน กศน. จังหวัด ส่งสถาบัน กศน. ภาค	25 ก.พ. 65	ประธานกลุ่มสำนักงาน กศน. จังหวัด
	3.4 สถานศึกษาขึ้นตรง ส่งสถาบัน กศน. ภาค	25 ก.พ. 65	สถานศึกษาขึ้นตรง
	3.5 สำนักงาน กศน. กทม. /ศึกษานิเทศก์ (ส่วนกลาง) / กลุ่ม/ศูนย์ ส่วนกลาง ส่งสถาบัน กศน. ภาคกลาง	25 ก.พ. 65	สำนักงาน กศน. กทม. / ศน./กลุ่ม/ศูนย์ ส่วนกลาง
3.6 สถาบัน กศน. ภาค ส่งประกาศผลไปยังสำนักงาน กศน.	29 เม.ย. 65	สถาบัน กศน. ภาค	
4	สำนักงาน กศน. แต่งตั้งคณะกรรมการประเมินคัดเลือกการปฏิบัติงาน กศน. ดีเด่น ระดับประเทศ ประจำปี 2564	พ.ค. - มิ.ย. 65	กลุ่มส่งเสริมกิจการ การศึกษาและเครือข่าย
5	ประชุมคณะกรรมการประเมินคัดเลือกการปฏิบัติงาน กศน. ดีเด่น ระดับประเทศ ประจำปี 2564 (ขั้นต้น)	พ.ค. - มิ.ย. 65	คณะกรรมการแต่ละชุด
6	คณะกรรมการดำเนินการประเมินคัดเลือกการปฏิบัติงาน กศน. ดีเด่น ระดับประเทศ ประจำปี 2564		กลุ่มส่งเสริมกิจการ การศึกษาและเครือข่าย
7	คณะกรรมการส่งผลการประเมินคัดเลือกการปฏิบัติงาน กศน. ดีเด่น ระดับประเทศ ประจำปี 2564 ให้ฝ่ายเลขานุการ		
8	ประชุมคณะกรรมการพิจารณาผลการคัดเลือกการปฏิบัติงาน กศน. ดีเด่น ระดับประเทศ ประจำปี 2564 (ขั้นสุดท้าย)	ก.ค. 65	กลุ่มส่งเสริมกิจการ การศึกษาและเครือข่าย
9	แจ้งหน่วยงาน/สถานศึกษา รับทราบประกาศผลการคัดเลือก พร้อม Upload ทางเว็บไซต์สำนักงาน กศน.	ก.ค. 65	กลุ่มส่งเสริมกิจการ การศึกษาและเครือข่าย

ที่	รายการ	วัน/เดือน/ปี ที่ดำเนินการ	หน่วยงานที่รับผิดชอบ
10	จัดทำโลโก้	ส.ค. 65	กลุ่มส่งเสริมกิจการ การศึกษาและเครือข่าย
11	จัดพิมพ์เกียรติบัตร	ส.ค. 65	กลุ่มส่งเสริมกิจการ การศึกษาและเครือข่าย
12	มอบรางวัล	ก.ย. 65	กลุ่มส่งเสริมกิจการ การศึกษาและเครือข่าย

8. นิยามศัพท์

1) สถาบัน กศน. ภาค หมายถึง สถาบันส่งเสริมการศึกษานอกระบบและการศึกษาตามอัธยาศัยภาค ประกอบด้วย 5 ภาค คือ

1.1) ภาคกลาง จำนวน 18 จังหวัด ได้แก่ กาญจนบุรี ชัยนาท นครปฐม นนทบุรี ปทุมธานี ประจวบคีรีขันธ์ พระนครศรีอยุธยา เพชรบุรีราชบุรี ลพบุรี สมุทรปราการ สมุทรสงคราม สมุทรสาคร สระบุรี สิงห์บุรี สุพรรณบุรี อ่างทอง และกรุงเทพมหานคร

1.2) ภาคตะวันออก จำนวน 8 จังหวัด ได้แก่ จันทบุรี ฉะเชิงเทรา ชลบุรี ตราด นครนายก ปราจีนบุรี ระยอง สระแก้ว

1.3) ภาคตะวันออกเฉียงเหนือ จำนวน 20 จังหวัด ได้แก่ กาฬสินธุ์ ขอนแก่น ชัยภูมิ นครพนม นครราชสีมา บุรีรัมย์ บึงกาฬ มหาสารคาม มุกดาหาร ยโสธร ร้อยเอ็ด เลย ศรีสะเกษ สกลนคร สุรินทร์ หนองคาย หนองบัวลำภู อุดรธานี อุบลราชธานี อำนาจเจริญ

1.4) ภาคเหนือ จำนวน 17 จังหวัด ได้แก่ กำแพงเพชร เชียงราย เชียงใหม่ ตาก นครสวรรค์ น่าน พะเยา พิจิตร พิษณุโลก เพชรบูรณ์ แพร่ แม่ฮ่องสอน ลำปาง ลำพูน สุโขทัย อุตรดิตถ์ อุทัยธานี

1.5) ภาคใต้ จำนวน 14 จังหวัด ได้แก่ กระบี่ ชุมพร ตรัง นครศรีธรรมราช นราธิวาส พังงา ภูเก็ต ภูเก็ต ระนอง สงขลา สุราษฎร์ธานี ปัตตานี ยะลา สตูล

2) สำนักงาน กศน. จังหวัด/กทม. หมายถึง สำนักงานส่งเสริมการศึกษานอกระบบและการศึกษาตามอัธยาศัยจังหวัด และสำนักงานส่งเสริมการศึกษานอกระบบและการศึกษาตามอัธยาศัย กรุงเทพมหานคร

3) กศน. อำเภอ/เขต หมายถึง ศูนย์การศึกษานอกระบบและการศึกษาตามอัธยาศัยอำเภอ และศูนย์การศึกษานอกระบบและการศึกษาตามอัธยาศัยเขต

4) สถานศึกษาขึ้นตรงสำนักงาน กศน. หมายถึง

4.1) สถาบันพัฒนาการศึกษานอกระบบและการศึกษาตามอัธยาศัยภาคกลาง ภาคเหนือ ภาคใต้ ภาคตะวันออก และภาคตะวันออกเฉียงเหนือ

4.2) ศูนย์วิทยาศาสตร์เพื่อการศึกษากาญจนบุรี สมุทรสาคร พระนครศรีอยุธยา นครราชสีมา ขอนแก่น นครพนม อุบลราชธานี ตรัง นครศรีธรรมราช นราธิวาส ปัตตานี ยะลา นครสวรรค์ พิษณุโลก ลำปาง สระแก้ว และศูนย์วิทยาศาสตร์และวัฒนธรรมเพื่อการศึกษาร้อยเอ็ด

4.3) ศูนย์ฝึกและพัฒนาอาชีพราษฎรไทยบริเวณชายแดนมุกดาหาร สุรินทร์ ชุมพร ปัตตานี เชียงราย อุตรดิตถ์ สระแก้ว ศูนย์ฝึกวิชาชีพจังหวัดกาญจนบุรี “สามสงฆ์ทรงพระคุณ” ศูนย์ฝึกและพัฒนาอาชีพเกษตรกรรมวัดญาณสังวรารามวรมหาวิหาร อันเนื่องมาจากพระราชดำริ และศูนย์วงเดือน อากาศสุทัศน์

4.4) ศูนย์...

- 4.4) ศูนย์การศึกษาออกโรงเรียนกาญจนาภิเษก (วิทยาลัยในวัง)
- 4.5) สถาบันการศึกษาและพัฒนาต่อเนื่องสิรินธร
- 4.6) อุทยานวิทยาศาสตร์พระจอมเกล้า ณ หว้ากอ จังหวัดประจวบคีรีขันธ์
- 4.7) ศูนย์วิทยาศาสตร์เพื่อการศึกษารังสิต
- 4.8) สถาบันการศึกษาทางไกล
- 4.9) สถาบันส่งเสริมและพัฒนานวัตกรรมการเรียนรู้
- 4.10) ศูนย์การศึกษานอกระบบและการศึกษาตามอัธยาศัยกลุ่มเป้าหมายพิเศษ
- 5) กลุ่ม/ศูนย์ส่วนกลาง หมายถึง
 - 5.1) หน่วยตรวจสอบภายใน
 - 5.2) กลุ่มเลขานุการกรม
 - 5.3) กลุ่มการคลังและสินทรัพย์
 - 5.4) กลุ่มบริหารงานบุคคลและนิติการ
 - 5.5) กลุ่มยุทธศาสตร์และแผนงาน
 - 5.6) กลุ่มพัฒนาคุณภาพและมาตรฐานการศึกษา
 - 5.7) กลุ่มส่งเสริมกิจการการศึกษาและเครือข่าย
 - 5.8) ศูนย์เทคโนโลยีทางการศึกษา
 - 5.9) กลุ่มพัฒนาระบบการทดสอบ
 - 5.10) กลุ่มบริหารการเปลี่ยนแปลงและพัฒนาระบบงาน
 - 5.11) กลุ่มเทคโนโลยีดิจิทัลและสารสนเทศ
 - 5.12) ศูนย์วิทยาศาสตร์เพื่อการศึกษา (เอกมัย)
- 6) ผู้บริหาร/บุคลากร กลุ่ม/ศูนย์ส่วนกลาง หมายถึง ข้าราชการพลเรือน พนักงานราชการ ลูกจ้างประจำ พนักงานจ้างเหมาบริการ ที่ปฏิบัติหน้าที่ในกลุ่ม/ศูนย์ ส่วนกลาง สำนักงาน กศน.

หากมีข้อสงสัย โปรดติดต่อสอบถามได้ที่ โทร. 0 2282 2923

- นางหทัยทิพย์ มณีรัตน์ 08 4105 6566
- นางสาวมาลินี มีสำราญ 08 9272 3089
- นางสาวอุบลรัตน์ คำพิมพา 09 4437 9191
- นางสาวรัชนก แสงแก้วท้ายคู้ง 06 4149 9990

ตัวอย่างเค้าโครงการจัดทำผลงาน

สำนักงาน กศน. กำหนดรูปแบบการจัดทำผลงานที่ส่งเข้ารับการประเมินคัดเลือกการปฏิบัติงาน กศน. ดีเด่น ระดับประเทศ ประจำปี 2564 เพื่อประกอบการพิจารณาของคณะกรรมการทุกระดับ ดังนี้

1. ปกหน้า มี 2 รูปแบบ คือ

1.1 กรณีเป็นบุคคล กำหนดให้ผู้ขอรับการประเมินได้ใส่รูปภาพของตนเอง และมีข้อความที่หน้าปก ซึ่งอาจประกอบไปด้วย

- (1) สาขา/ประเภท ที่ส่งผลงานเข้ารับการประเมินคัดเลือก
- (2) ชื่อ - นามสกุล
- (3) ตำแหน่ง
- (4) สังกัด
- (5) อื่น ๆ

1.2 กรณีเป็นหน่วยงาน กำหนดให้ใส่รูปภาพของหน่วยงาน ที่ส่งผลงานเข้ารับการประเมินคัดเลือก และข้อความที่หน้าปก ซึ่งอาจประกอบไปด้วย

- (1) สาขา/ประเภท ที่ส่งผลงานเข้ารับการประเมินคัดเลือก
- (2) ชื่อหน่วยงาน
- (3) สังกัด
- (4) อื่น ๆ

2. คำนำ

3. สารบัญ

4. แบบประเมินคัดเลือกตามสาขา/ประเภท ที่ส่งเข้ารับการประเมินคัดเลือก

5. เนื้อหาผลงาน/เอกสาร/หลักฐาน

ให้บุคคลและหน่วยงาน สรุปรวเนื้อหาผลงานตามตัวชี้วัดที่กำหนดในแบบประเมิน ตามสาขา/ประเภท ที่ส่งเข้ารับการประเมินคัดเลือก พร้อมทั้งเอกสาร/หลักฐาน เพื่อให้คณะกรรมการได้พิจารณา

6. ภาคผนวก (ถ้ามี)

7. คณะผู้จัดทำ (ถ้ามี)

เกณฑ์การประเมินคัดเลือก สำนักงาน กศน. กำหนดให้การประเมินคัดเลือกการปฏิบัติงาน กศน. ดีเด่น ระดับประเทศ ประจำปี 2564 ทุกสาขา/ประเภท ต้องผ่านการประเมินตามแบบประเมินที่สำนักงาน กศน. กำหนด ร้อยละ 70 ของทุกระดับที่มีคณะกรรมการประเมินคัดเลือก จึงจะถือว่าผ่าน และการส่งผลงานเข้ารับการประเมินคัดเลือก ให้บุคลากร/หน่วยงาน จัดทำผลงานเป็นรูปเล่ม จำนวน 1 เล่ม โดยจำนวนหน้าของผลงานที่ส่งเข้ารับการประเมินคัดเลือกการปฏิบัติงาน กศน. ดีเด่น ระดับประเทศ ประจำปี 2564 ไม่เกิน 50 หน้า (รวม ปกหน้า - ปกหลัง) หากเกินกรรมการจะไม่พิจารณาผลงาน และใช้ตัวอักษรแบบ TH sarabunPSK ขนาด 16 พอยท์
